

# Fördelning av föreningsbidrag 2025

---

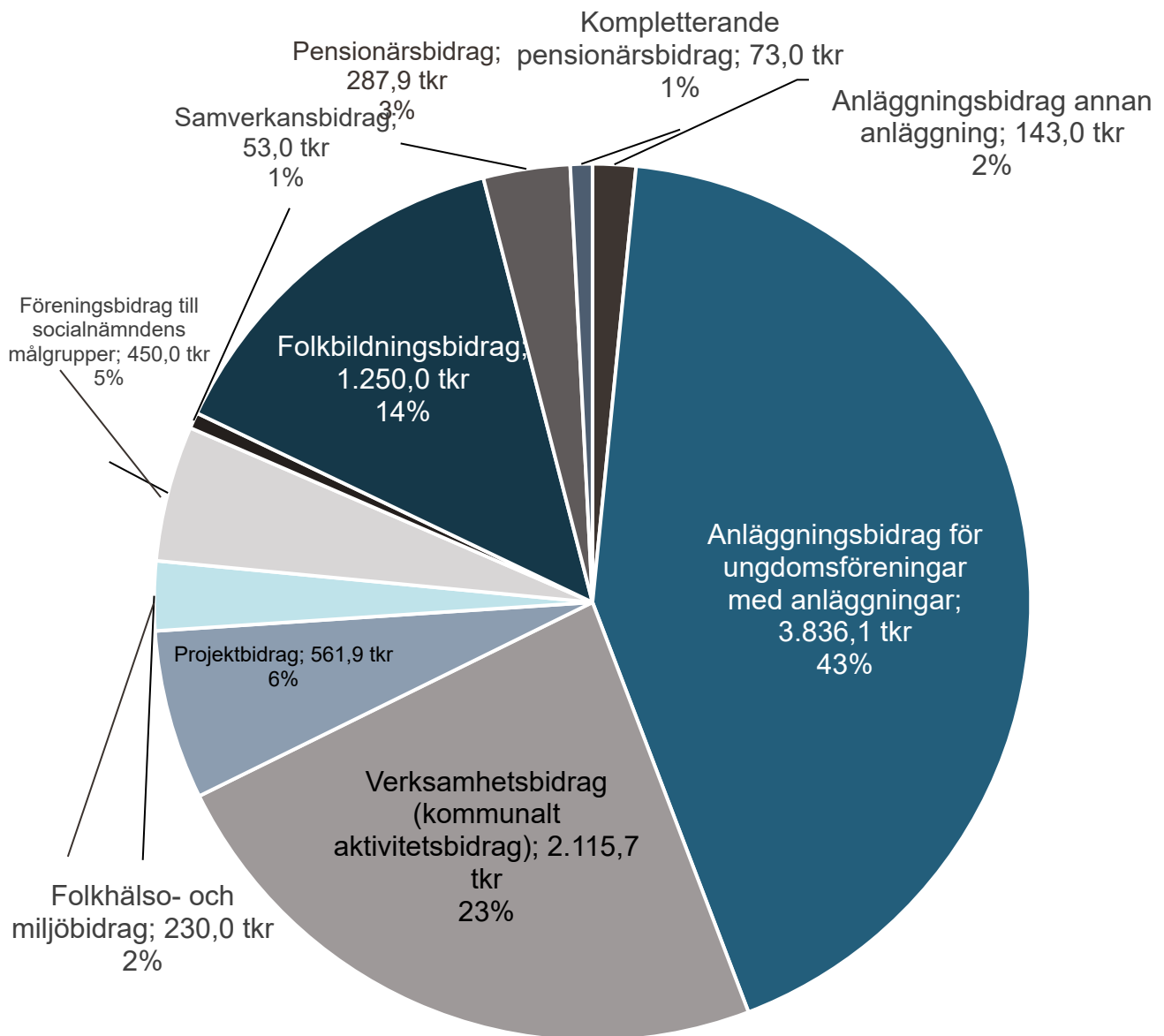
Typ av styrdokument: Uppföljning  
Beslutande instans: Kultur- och utbildningsnämnden  
Diarienummer: 2026.018 KUN

# Fördelning av föreningsbidrag

Genom det kontanta bidraget kan kultur- och utbildningsnämnden stödja Alingsås föreningsliv. Kultur- och utbildningsnämndens regler och riktlinjer för föreningsbidrag reglerar hur och till vad föreningsbidrag ska betalas genom att ha definierat olika bidragstyper.

Under 2025 betalades 9 000,6 tkr ut i föreningsbidrag till totalt 118 föreningar. Nedan tabell visar hur föreningsbidraget disponerades per bidragstyp för 2025 samt hur stor procentandel bidragstypen utgjordes av det totala föreningsbidraget.

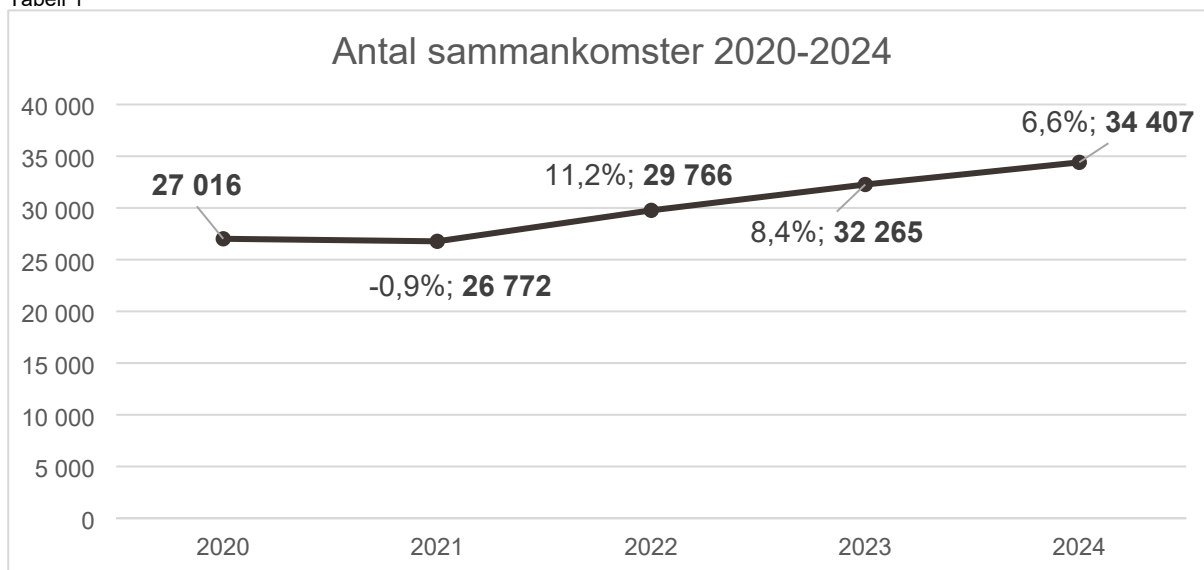
Figur 1



## Sammankomster och verksamhetsbidrag

Kultur- och utbildningsnämnden ger bidrag för sammankomster för åldrarna 7-25 år, ett så kallat verksamhetsbidrag. Bidraget utgår om 3 kr per deltagare och ledare samt 33 kr för själva sammankomsten för föreningarnas ungdomsverksamhet. Därtill ska ett antal kriterier uppfyllas om antal deltagare och ledare per aktivitet. Ansökan om och utbetalning av verksamhetsbidrag görs halvårsvis. Uppgifterna avseende helår 2025 är ännu inte tillgängliga, därför visar nedan tabell antalet sammanlagda sammankomster för 2020–2024, samt förändringen i procent jämfört med tidigare år. Tabellen visar hur sammankomsterna har ökat de senaste åren.

Tabell 1



Mätt i antalet deltagartillfällen är fotboll den största idrotten i Alingsås kommun. Alingsås Handbollsklubb står för flest antalet sammankomster och deltagare per förening. Prelimära uppgifter för vårterminen 2025 visar en högre sammankomstnivå gentemot samma period för 2024. Könsfördelningen för sammankomsterna 2024 är fördelad 60% killar och 40% tjejer. Detta är en fördelning som liknar Göteborgsregionen och liknande kommuner.

Totalt betalades det ut 2 115,7 tkr till 62 olika föreningar i verksamhetsbidrag år 2025. Av det betalades drygt 60% av det ut till de tio föreningar som fick störst bidrag. Nedan listas de föreningarna:

Tabell 2

10 föreningar med störst verksamhetsbidrag 2025
Alingsås Handbollsklubb 244,0 tkr
Gerdskan Bollklubb 188,4 tkr
Alingsås IF Fotbollsförening 168,8 tkr
Alingsås IF Gymnastikförening 156,6 tkr
Alingsås Kvinnliga IK 109,8 tkr
Alingsås Tennisklubb 92,5 tkr
Holmalund IF Alingsås 88,2 tkr
Sörhaga Alingsås Hockey 81,8 tkr
Innebandyklubben Alingsås 80,7 tkr
Alingsås Ryttersällskap 70,7 tkr

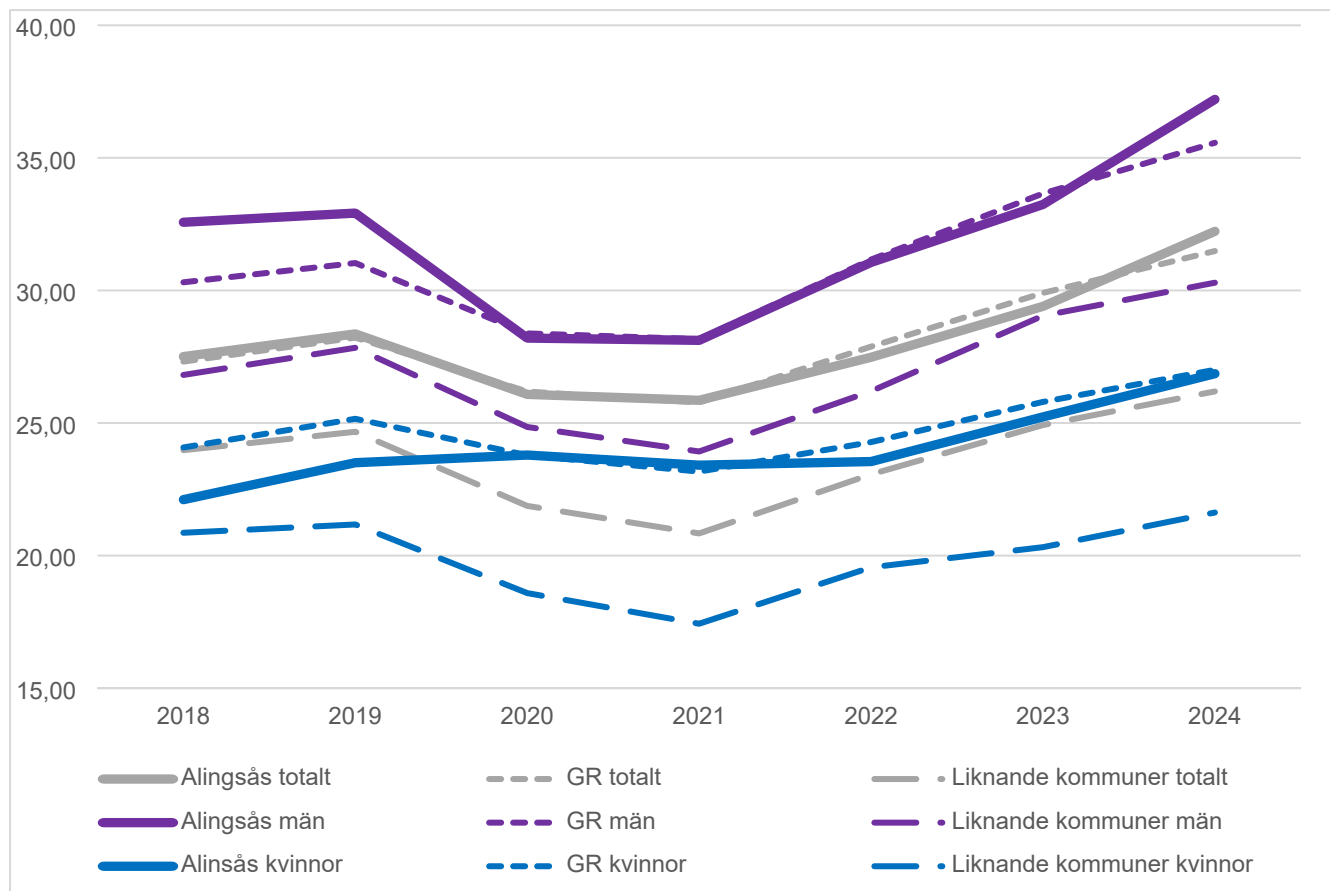
## Deltagartillfällen i jämförelse – idrottsföreningar

I Kolada<sup>1</sup> finns statistik för antalet deltagartillfällen inom idrottsföreningar för målgruppen 7–25 år. I relation till kommuner inom Göteborgsregionen stod Alingsås för den största enskilda ökningen av antalet deltagartillfällen under 2024. Nedan visas jämförelse över deltagartillfällen i idrottsföreningar (antal/invånare) för åldern 7–25 år mellan år 2018–2024 fördelat på kvinnor och män.

---

<sup>1</sup> Rådet för främjande av kommunala analyser har skapat en databas för att underlätta uppföljning och analys av olika verksamheter i kommuner och regioner genom att tillhandahålla statistik – Kolada. I tabellen används jämförelse med Göteborgsregionens kommuner samt liknande kommuner Alingsås (Ale, Enköping, Nynäshamn, Strängnäs, Ängelholm, Motala och Karlskoga)

Tabell 3



Vertikala axeln: Antal deltagartillfällen i åldern 7-25 år i LOK-stödsberättigade idrottsföreningar under året, dividerat med antal invånare 7-25 år.

Horisontella axeln: år

## Anläggningsbidrag

Drift och anläggningskostnader är generellt en stor del av föreningarnas ekonomi. För att främja tillgång till och underlätta drift av ändamålsenliga lokaler och anläggningar för barn- och ungdomsverksamhet ges anläggningsbidrag. Bidragets baseras på antalet sammankomster i kombination med föreningens driftskostnader. Bidraget täcker högst 50 % av godkända driftskostnader och riktar sig till föreningar med ungdomsverksamhet i egna eller

hyrda<sup>2</sup> anläggningar. Anläggningsbidrag ges även till andra anläggningar, exempelvis bryggor och bygdegårdar.

Under år 2025 betalades 3 979,1 tkr ut till 53 föreningar, där den största andelen (3 836,1 tkr) utbetalades ut till ungdomsföreningar med anläggningar.

## **Folkhälsa- och miljöbidrag samt projektbidrag**

Under år 2025 har flera aktiviteter genomförts med stöd av projektbidrag. Exempelvis teaterföreställningar, simskolor, prova-på verksamhet, valborgsmässosfirande, terränglopp, motorcrossverksamhet, sommarskolor, jazzarrangemang, Norsesunds konst och kultur-festival, boxningsgala, klassbollen, beachvolleyboll, föreläsningar, konstvandring, kreativt skapande samt aktiviteter med fokus på idrottshistoria.

Totalt betalades det ut 561,9 tkr i projektbidrag till 19 föreningar, där störst bidrag utbetalades till Holmalund IF (94,0 tkr) och Simklubben Alingsås (80,0 tkr). Folkhälso- och miljöbidrag på totalt 230,0 tkr utbetalades till fyra föreningar, störst bidrag gick till OK Skogshjortarna (137,5 tkr) för Hitta-Ut.

## **Pensionärsbidrag**

Syftet med pensionärsbidraget är att underlätta föreningarnas ekonomiska förutsättningar för lokalhyra och medlemsverksamhet. Under perioden har bidraget beviljats sju föreningar. Fördelningen av bidraget baseras på föreningarnas lokalkostnader samt antal betalande medlemmar i Alingsås, beräknat som ett treårsgenomsnitt.

En del av pensionärsbidraget utgör även ett kompletterande pensionärsbidrag. Det kan sökas av alla bidragsgodkända föreningar som ämnar att genomföra projekt för målgruppen 65+. Totalt har åtta föreningar beviljats bidrag på totalt 73 tkr.

## **Föreningsbidrag till organisationer och föreningar som jobbar med funktionsvariationsfrågor eller med social verksamhet**

Bidraget riktas till föreningar med nära anknytning till socialnämndens målgrupper och totalt har 17 föreningar erhållit bidraget. Sammanlagt har 450 tkr har betalats ut. Störst

---

<sup>2</sup> Hyresvärden kan inte vara Alingsås kommun, då subventionerade hallhyror redan utgör ett stöd.

bidrag har fördelats till Hjärtlung Alingsås på 96,5 tkr och Reumatikerföreningen Alingsås 84,5 tkr.

## Folkbildningsbidrag

Syftet med folkbildningsbidraget är att stödja studieförbund, folkhögskolor och RF-SISU Västra Götaland<sup>3</sup> i deras folkbildningsuppdrag samt att säkerställa lokal närvaro och bemanning i kommunen. Verksamheten omfattar studiecirklar, annan folkbildningsverksamhet och kulturprogram. Under år 2024-2026 minskar statsbidragen för studieförbund. Det har resulterat i att Studieförbundet inte behåller lokal och personal i Alingsås, men de behåller viss verksamhet och andra studieförbund har tagit över delar av deras verksamhet. Folkuniversitetets och NBV:s verksamheter läggs ner eller flyttas till andra städer. Totalt har 1 250,0 tkr betalats ut 2025 i folkbildningsbidrag varav 393,0 tkr har betalats ut till ABF FyrBoDal (Arbetarnas Bildningsförbund), 385,0 tkr till RF-SISU Västra Götaland och 203,0 tkr till studieförbundet Vuxenskolan.

## Samverkansbidrag

Syftet är att möjliggöra ett deltagande inom krisberedskap. Under 2025 betalades det ut 53 tkr till sju föreningar.

## Sammanfattning

Sammanfattningsvis visar redovisningen att Kultur- och utbildningsnämnden under 2025 har fördelat bidrag om 9 000,6 tkr inom olika verksamhetsområden. Störst andel av utbetalda medel har gått till anläggningsbidrag följt av verksamhetsbidrag.

Förvaltningen kommer under 2026 att genomföra en översyn av regler och riktlinjer för att kunna möta föreningars förändrade behov på ett ändamålsenligt och adekvat sätt.

---

<sup>3</sup> Nämndens överenskommelser med RF-SISU och Hjälmared Folkhögskola finansieras genom folkbildningsbidrag.